

UCHWAŁA Nr XXXVIII/262/22

RADY GMINY KIWITY

z dnia 24 października 2022 r.

**w sprawie zaopiniowania projektu planu ochrony dla rezerwatu przyrody
„Mokradła Żegockie”**

Na podstawie art. 18 ust. 2 pkt 15 ustawy z dnia 8 marca 1990 r. o samorządzie gminnym (Dz.U. z 2022 r, poz. 559) oraz art. 19 ust. 2 ustawy z dnia 16 kwietnia 2004 r. o ochronie przyrody (Dz.U. z 2022 r. poz. 916 z późn. zm.), uchwala się co następuje:


§ 1. Opiniuje się pozytywnie przedstawiony przez Regionalnego Dyrektora Ochrony Środowiska w Olsztynie projekt planu ochrony dla rezerwatu przyrody „Mokradła Żegockie”, stanowiący załącznik do niniejszej uchwały

§ 2. Wykonanie uchwały powierza się Wójtowi Gminy Kiwity.

§ 3. Traci moc uchwała Nr XXXIII/233/22 Rady Gminy Kiwity z dnia 28 kwietnia 2022 r. w sprawie zaopiniowania projektu planu ochrony dla rezerwatu przyrody „Mokradła Żegockie”.

§ 4. Uchwała wchodzi w życie z dniem podjęcia.

Przewodniczący Rady Gminy


Rafał Wojczulanio

ZARZĄDZENIE

REGIONALNEGO DYREKTORA OCHRONY ŚRODOWISKA W OLSZTYNIE z dnia

.....2022 r.

w sprawie ustanowienia planu ochrony dla rezerwatu przyrody „Mokradła Żegockie”

Na podstawie art. 19 ust. 6 ustawy z dnia 16 kwietnia 2004 r. o ochronie przyrody (Dz. U. z 2022 r. poz. 916) zarządza się, co następuje:

§ 1. Ustanawia się plan ochrony dla rezerwatu przyrody „Mokradła Żegockie”, zwanego dalej „rezerwatem”.

§ 2. 1. Celem ochrony przyrody w rezerwacie jest zachowanie:

- 1) populacji gniazdujących, przelotnych i zalatujących ptaków wodno-błotnych;
- 2) naturalnych nieleśnych zbiorowisk roślinnych (zbiorowisk szuwarowych, turzycowisk);
- 3) walorów krajobrazowych.

2. Przyrodniczymi i społecznymi uwarunkowaniami realizacji celu, o którym mowa w ust. 1, są:

- 1) występowanie obszaru wodno-błotnego, tworzącego dynamiczny układ ekologiczny, na który składa się zespół roślinności szuwarowej, błotnej, ziołoroślowej oraz w mniejszym stopniu wodnej, stanowiącej odpowiednie warunki do eksploatacji przez awifaunę, herpetofaunę oraz pozostałych ugrupowań faunistycznych, połączonych relacjami troficznymi. Biotop Mokradel Żegockich dopełniają seminaturalne zbiorowiska łąkowe, otoczone użytkami rolniczymi, na których prowadzony jest wypas oraz uprawa;
- 2) występowanie w rezerwacie 36 gatunków lęgowych gatunków ptaków, w tym głównie wodnobłotnych, z których 17 gatunków jest objętych całkowitą ochroną gatunkową, 1 częściową oraz 4 gatunki łowne. Siedem gatunków ptaków objętych jest ochroną na mocy Dyrektywy 79/409/EWG Parlamentu Europejskiego i Rady z dnia 2 kwietnia 1979 r. w sprawie ochrony dzikiego ptactwa:
błotniak stawowy *Circus aeruginosus*, bąk *Botaurus stellaris*, czapla biała *Egretta alba*, gąsiorek *Lanius collurio*, kropiatka *Porzana porzana*, zielonka *Zapornia parva* i żuraw *Grus grus*. Cztery gatunki wymienione są w Czerwonej Liście Ptaków Polski jako zagrożone (EN): czajka *Vanellus vanellus* oraz bliskie zagrożenia (NT): zielonka *Zapornia parva*, bąk *Botaurus stellaris*, pokląskwa *Saxicola rubetra*. Trzy gatunki o statusie bardzo nielicznych ptaków w Polsce: cyraneczka *Anas crecca*, wąsatka *Panurus biarmicus*, zielonka *Zapornia parva*; 9 stwierdzonych gatunków lęgowych w rezerwacie posiada status nielicznych: czapla biała *Egretta alba*, czapla siwa *Ardea cinerea*, gęgawa *Anser anser*, kokoszka *Gallinula chloropus*, bąk *Botaurus stellaris*, krakwa *Mareca strepera*, kropiatka *Porzana porzana*, łabędź niemy *Cygnus olor*, perkoz dwuczuby *Podiceps cristatus*, perkozek *Tachybaptus ruficollis*, błotniak stawowy *Circus aeruginosus*, wodnik *Rallus aquaticus* i żuraw *Grus grus*;
- 3) występowanie w rezerwacie kolonii lęgowej czapli białej *Egretta alba* stanowiącej istotną składową (ok. 10 %) wartość lęgowej populacji krajowej tego gatunku, co może być podstawą do stwierdzenia, że rezerwat może odgrywać znaczącą rolę w krajowym systemie ochrony przyrody; 4) występowanie populacji rozrodczych 6 gatunków płazów, w tym 1 gatunku objętego ochroną na mocy Załącznika II

Dyrektywy Rady 92/43/EWG w sprawie ochrony siedlisk przyrodniczych oraz dzikiej fauny i flory: kumak nizinny *Bombina bombina*;

- 5) występowanie siedliska 6510 Nizowe i górskie świeże łąki użytkowane ekstensywnie (*Arrhenatherion elatioris*) wymienionego w załączniku I Dyrektywy Rady 92/43/EWG w sprawie ochrony siedlisk przyrodniczych oraz dzikiej fauny i flory;
- 6) położenie rezerwatu w dużym kompleksie rolnym użytkowanym gospodarczo, o zróżnicowanym stanie własności gruntów, rezerwat tworzą grunty będące własnością prywatną oraz państwową;
- 7) lokalizacja rezerwatu w bliskim sąsiedztwie drogi powiatowej Jeziorany – Lidzbark Warmiński oraz zabudowań wsi Żegoty;
- 8) występowanie populacji gatunków inwazyjnych: barszcz Sosnowskiego *Heracleum sosnowskyi*, nawłóć kanadyjska *Solidago canadensis*.

§ 3. Identyfikację oraz określenie sposobów eliminacji i ograniczania istniejących i potencjalnych zagrożeń wewnętrznych i zewnętrznych dla rezerwatu oraz ich skutków na obszarze rezerwatu przedstawia tabela stanowiąca załącznik nr 1 do zarządzenia.

§ 4. Obszary ochrony ścisłej oraz czynnej w rezerwacie przedstawia mapa stanowiąca załącznik nr 2 do zarządzenia.

§ 5. Określenie działań ochronnych na obszarze ochrony czynnej, z podaniem rodzaju, zakresu i lokalizacji, przedstawia tabela stanowiąca załącznik nr 3 do zarządzenia oraz mapa stanowiąca załącznik nr 4 do zarządzenia.

§ 6. Miejsca, w których może być prowadzona działalność rolnicza określa mapa stanowiąca załącznik nr 5 do zarządzenia.

§ 7. Ustalenia do studium uwarunkowań i kierunków zagospodarowania przestrzennego gminy Kiwity dotyczące eliminacji lub ograniczenia zagrożeń zewnętrznych:

- 1) w rozdz. III. 1.4. Zalesienia dodanie zapisu wskazującego, że zalesienia nie mogą być realizowane na terenach otulin rezerwatów przyrody;
- 2) usunięcie z mapy studium obrazującej kierunki rozwoju dwóch obszarów preferowanych do zwiększenia lesistości na kompleksach słabszych gleb, które położone są na gruntach bezpośrednio przylegających do rezerwatu w obrębie jego otuliny.

§ 8. Zarządzenie wchodzi w życie po upływie 14 dni od dnia ogłoszenia.

Regionalny Dyrektor Ochrony
Środowiska w Olsztynie
Agata Moździerz
/kwalifikowany podpis elektroniczny/

Załącznik nr 1 do zarządzenia
Regionalnego Dyrektora Ochrony Środowiska w Olsztynie z dnia
..... 2022 r.

Identyfikacja oraz określenie sposobów eliminacji lub ograniczania istniejących i potencjalnych zagrożeń wewnętrznych i zewnętrznych oraz ich skutków w rezerwacie przyrody „Mokradła Żegoćkie”

Lp.	Identyfikacja istniejących zagrożeń wewnętrznych i zewnętrznych	Sposoby eliminacji lub ograniczenia zagrożeń wewnętrznych i zewnętrznych
Zagrożenia istniejące wewnętrzne		

1.	<p>Występowanie nierodzimych gatunków zaborczych - obcych gatunków inwazyjnych. Zagrożeniem jest występowanie oraz rozprzestrzenianie się gatunków inwazyjnych w rezerwacie:</p> <ul style="list-style-type: none"> - barszcz Sosnowskiego <i>Heracleum sosnowskyi</i> - nawłoc kanadyjska <i>Solidago canadensis</i> <p>Gatunki inwazyjne degradując szatę roślinną, degradują siedliska awifauny.</p>	<p>Eliminacja przed okresem wytwarzania diaspor stanowisk barszczu Sosnowskiego – metodami mechanicznymi, najskuteczniejszą metodą jest wykopywanie z utylizacją; dla nawłoci kanadyjskiej - koszenie</p> <p>Niepozostawianie na obszarze występowania gatunków gleby pozbawionej szaty roślinnej w celu uniemożliwienia wkroczenia na ten grunt gatunków inwazyjnych.</p> <p>Monitorowanie występowania gatunków inwazyjnych</p>
2.	<p>Drapieżnictwo – niszczenie lęgów ptaków bytujących na terenie rezerwatu</p>	<p>Redukcja wizona amerykańskiego i lisa – w rezerwacie (przy użyciu pułapek klatkowych z uwagi na możliwość płoszenia ptaków) i w jego otoczeniu (obwód łowiecki nr 107 poprzez odstrzał lub odłów do pułapek klatkowych).</p>
3.	<p>Zmniejszenie lub utrata określonych cech siedliska. Ewolucja biocenotyczna, sukcesja</p> <p>Porzucenie działalności rolnej poprzez zaniechanie koszenia oraz wypasu, które skutkowałyby nasileniem procesów sukcesji, rozwojem zakrzaczeń i zadrzewień, zmianą charakteru zlewni, utratą terenów otwartych, zmianą w zespołach awifauny.</p>	<p>Koszenie łąk i wypas – przeciwdziałanie sukcesji naturalnej powodującej utratę terenów otwartych; utrzymywanie otwartego terenu jako żerowiska oraz miejsca lęgowego dla niektórych gatunków (czajka, gęgawa).</p> <p>Konieczne jest cykliczne monitorowanie rozwoju łożysk w rezerwacie (raz na trzy lata) i w przypadku obserwacji rozrostu wierzb powyżej 10% powierzchni w rezerwacie (obecnie wynosi 5,3%), konieczna jest redukcja do stanu obecnego.</p>
4.	<p>Wędkarstwo, kłusownictwo z użyciem połowowych narzędzi stawnych</p> <p>Połowy wędkarskie zwiększają presję na populacje lęgowe ptaków wodno-błotnych rezerwatu. Przebywanie wędkarzy przy potencjalnie dostępnym dla nich, wschodnim brzegu zbiornika lub przemieszczanie się przy użyciu jednostek pływających (np. łódka, ponton, kajak) w sezonie lęgowym może powodować płoszenie czapli białych w kolonii oraz innych gatunków lęgających się w tej strefie szuwarów w rejonie zbiornika (m.in. błotniak stawowy, gęgawy, cyraneczki). Płoszenie może znacząco zmniejszyć skuteczność lęgów tych gatunków,</p>	<p>Niedopuszczenie amatorskiego połowu ryb; niedopuszczenie do budowy/odbudowy pomostów umożliwiających swobodne dojście do zbiornika</p>

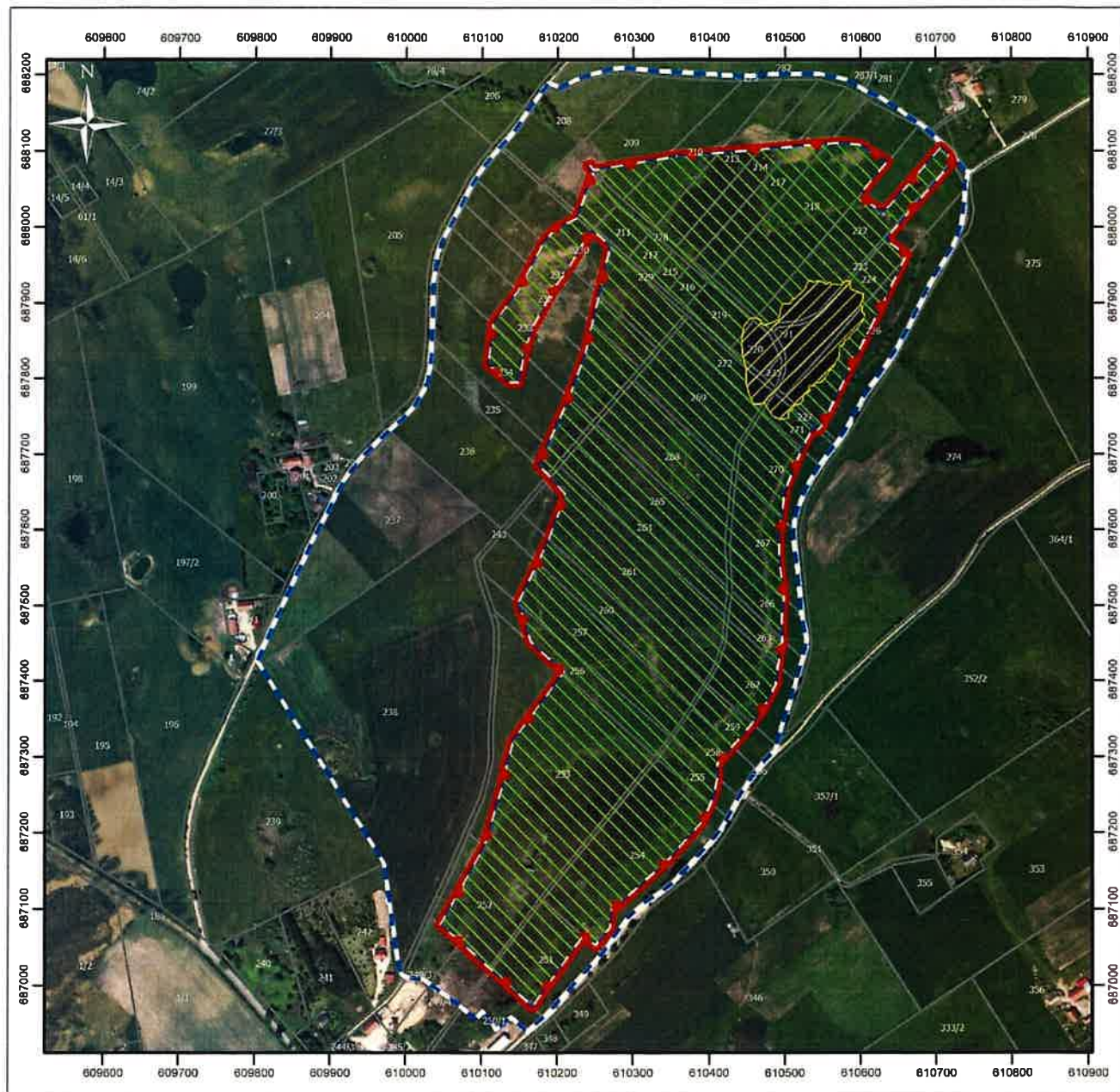
Lp.	Identyfikacja istniejących zagrożeń wewnętrznych i zewnętrznych	Sposoby eliminacji lub ograniczenia zagrożeń wewnętrznych i zewnętrznych
	<p>a nawet w przypadku czapli białej doprowadzić do porzucenia rezerwatu jako miejsca lęgowego.</p> <p>Rozstawianie sieci będzie bezpośrednim zagrożeniem dla życia perkozów i kaczek nurkujących.</p>	
Zagrożenia istniejące zewnętrzne		

5.	Intensyfikacja rolnictwa, która powoduje wzmożone nawożenie gruntów wokół rezerwatu, w jej wyniku następuje zasilanie rezerwatu spływami bogatymi w biogeny, co skutkuje przyspieszoną eutrofizacją oraz szybszym łądownieniem zbiornika w rezerwacie.	Niedopuszczenie do składowania obornika bezpośrednio na gruncie. Eliminacja źródeł zanieczyszczeń punktowych poprzez eliminację miejsc przechowywania odchodów zwierzęcych (gnojowica, gnojówka obornik) bezpośrednio na gruncie, co powoduje, że powstające z nich odcieki (źródło m.in. biogenów) przedostają się do wód i powodują degradację ekosystemu mokradeł, przyspieszając proces jego łądownienia. Składowanie odchodów zwierzęcych zgodnie z zaleceniami Kodeksu Dobrej Praktyki Rolniczej w odległości ponad 200 m od granic rezerwatu.
6	Nawożenie /nawozy sztuczne - w efekcie ich użytkowania następuje zasilanie rezerwatu spływami bogatymi w biogeny, co skutkuje przyspieszoną eutrofizacją oraz szybszym łądownieniem zbiornika w rezerwacie.	Prowadzenie prac polowych – orka, obsiew równoległe do granic rezerwatu w zasięgu bezpośredniej zlewni rezerwatu (dotyczy bezpośredniej zlewni rezerwatu objętej otuliną rezerwatu, jeżeli zostanie ona wyznaczona niniejszym planem) – w celu ograniczenia wymywania i spływu nawozów do zbiornika (biogenów). Stosowanie zaleceń Kodeksu Dobrej Praktyki Rolniczej: – niestosowanie środków ochrony roślin z wyjątkiem selektywnego i miejscowego niszczenia uciążliwych chwastów z zastosowaniem odpowiedniego sprzętu (np. mazaczy herbicydowych); – niestosowanie ścieków i osadów ściekowych podczas nawożenia; – wapnowanie i ograniczone nawożenie azotem (do 60 kg/ha/rok).
Zagrożenia potencjalne wewnętrzne		
7.	Nielegalne pozyskiwanie trzciny powodujące zanik miejsc łągowych dla awifauny w rezerwacie	Niedopuszczenie koszenia trzciny w rezerwacie. Zwiększenie kontroli rezerwatu przez policję. Edukacja społeczeństwa na temat negatywnego wpływu wykaszania trzciny na awifaunę rezerwatu
8.	Odpady, ścieki – Dzikie wysypiska pogarszają stan siedlisk awifauny	Monitorowanie obszaru rezerwatu oraz częstsze jego kontrole policji pod kątem powstawania nielegalnych miejsc składowania nieczystości (wysypisk) oraz miejsc składowania odpadów w tym obornika w rezerwacie. W przypadku stwierdzenia miejsca składowania odpadów/wysypiska przystąpienie do jego likwidacji.
Lp.	Identyfikacja istniejących zagrożeń wewnętrznych i zewnętrznych	Sposoby eliminacji lub ograniczenia zagrożeń wewnętrznych i zewnętrznych
Zagrożenia potencjalne zewnętrzne		






9.	<p>Możliwość zmiany warunków wodnych w rezerwacie w sytuacji zalesienia terenów w jego bezpośrednim sąsiedztwie</p>	<p>Wprowadzenie zmiany w studium uwarunkowań i kierunków zagospodarowania przestrzennego gminy Kiwity poprzez usunięcie z mapy kierunków rozwoju dwóch obszarów preferowanych do zwiększenia lesistości na kompleksach słabszych gleb, które położone są na gruntach bezpośrednio przylegających do rezerwatu.</p> <p>Do czasu zmiany studium nierealizowanie zalesień we wskazanych obszarach.</p>
10.	<p>Zmiana klimatu:</p> <ul style="list-style-type: none"> - Susze i zmniejszenie opadów - Zmiana czynników biotycznych - Modyfikowanie funkcjonowania wód – ogólnie. Pobór wód powierzchniowych i podziemnych na potrzeby rolnictwa i innych działów gospodarki. Wyschnięcie/Osuszanie zbiornika. <p>Zmiana warunków wodnych (w wyniku zmian klimatu bądź innych, bezpośrednich działań antropogenicznych – co będzie miało podobny skutek, niezależnie od genezy presji) przyspieszy proces łądowacenia mokradła. Negatywnie zmieni charakter siedlisk awifauny.</p>	<p>Działania ochronne powinny być realizowane zarówno na obszarze rezerwatu (zbiornika) jak i w jego zlewni bezpośrednio.</p> <p>Utrzymanie łączności hydrologicznej pomiędzy dwiema częściami mokradła:</p> <ul style="list-style-type: none"> - niepobieranie wody ze zbiornika do celów gospodarczych (w tym rolniczych) – utrzymania obecnych warunków wodnych niezbędnych dla rozwoju roślinności wodnej, szuwarowej i bagiennej - zachowanie morfologii zbiornika, w szczególności bez pogłębiania dna lub zmiany kształtu linii brzegowej (np. wskutek wykonywania nasypów) celem zachowania dogodnych płytkowodnych siedlisk dla awifauny.
11.	<p>Wypalanie traw</p> <p>Wypalanie traw zwiększa ryzyko pożaru w okresie lęgowym w rezerwacie. Przyczynia się do obniżenia ekologicznej jakości gruntów. Pogarsza zdolność retencji, napowietrzenia, ogranicza zdolność jej samooczyszczania z herbicydów i pestycydów, tym samym wpływa niekorzystnie na siedliska ptaków.</p>	<p>Zwiększenie kontroli policji.</p> <p>Edukacja społeczeństwa mająca na celu podniesienie świadomości na temat zagrożeń i szkodliwości wypalania traw oraz uświadomienia, że jest to niedozwolone.</p> <p>Tablice informujące o zakazach obowiązujących w rezerwacie.</p>
12.	<p>Zmiana sposobu uprawy:</p> <ul style="list-style-type: none"> - Zaniechanie / brak koszenia - Restrukturyzacja gospodarstw rolnych - Rozproszone zanieczyszczenie wód powierzchniowych z powodu działalności związanej z rolnictwem i leśnictwem <p>Porzucenie działalności rolnej poprzez zaniechanie koszenia oraz wypasu, skutkowałoby nasileniem procesów sukcesji, rozwojem zakrzaczeń i zadrzewień, zmianą charakteru zlewni, utratą terenów otwartych, zmianą w zespołach awifauny.</p> <p>Zmiana charakteru użytkowania zlewni bezpośredniej rezerwatu zagraża stabilności siedlisk ptasich</p>	<p>Wprowadzenie zapisów w dokumentach planistycznych dotyczących niedopuszczenia do zmiany form użytkowania terenu w sąsiedztwie zbiornika i jego zlewni, które pogorszyłyby warunki bytowania ornitofauny.</p> <p>Promocja dobrych praktyk rolniczych w zlewni w celu ograniczenia dopływu zanieczyszczeń do zbiornika, np. orka w poprzek stoku, niedopuszczenie do składowania obornika bez płyty obornikowej, bezpośrednio na gruncie, wprowadzenie biologicznych pasów ochronnych na drodze spływu zanieczyszczeń do zbiornika, ograniczenie (optymalizacja) nawożenia.</p>

Załącznik nr 2 do zarządzenia
Regionalnego Dyrektora Ochrony Środowiska w Olsztynie
z dnia 2022 r.

Obszary ochrony ścisłej oraz czynnej w rezerwacie przyrody „Mokradła Żegockie”



Objaśnienia

-  granica rezerwatu przyrody
-  granica otuliny rezerwatu przyrody
-  ochrona ścisła
-  ochrona czynna
-  granice działek ewidencyjnych

0 50 100 200 m

Działania ochronne na obszarze ochrony czynnej, z podaniem rodzaju, zakresu i lokalizacji tych działań w rezerwacie przyrody „Mokradla Żegockie”

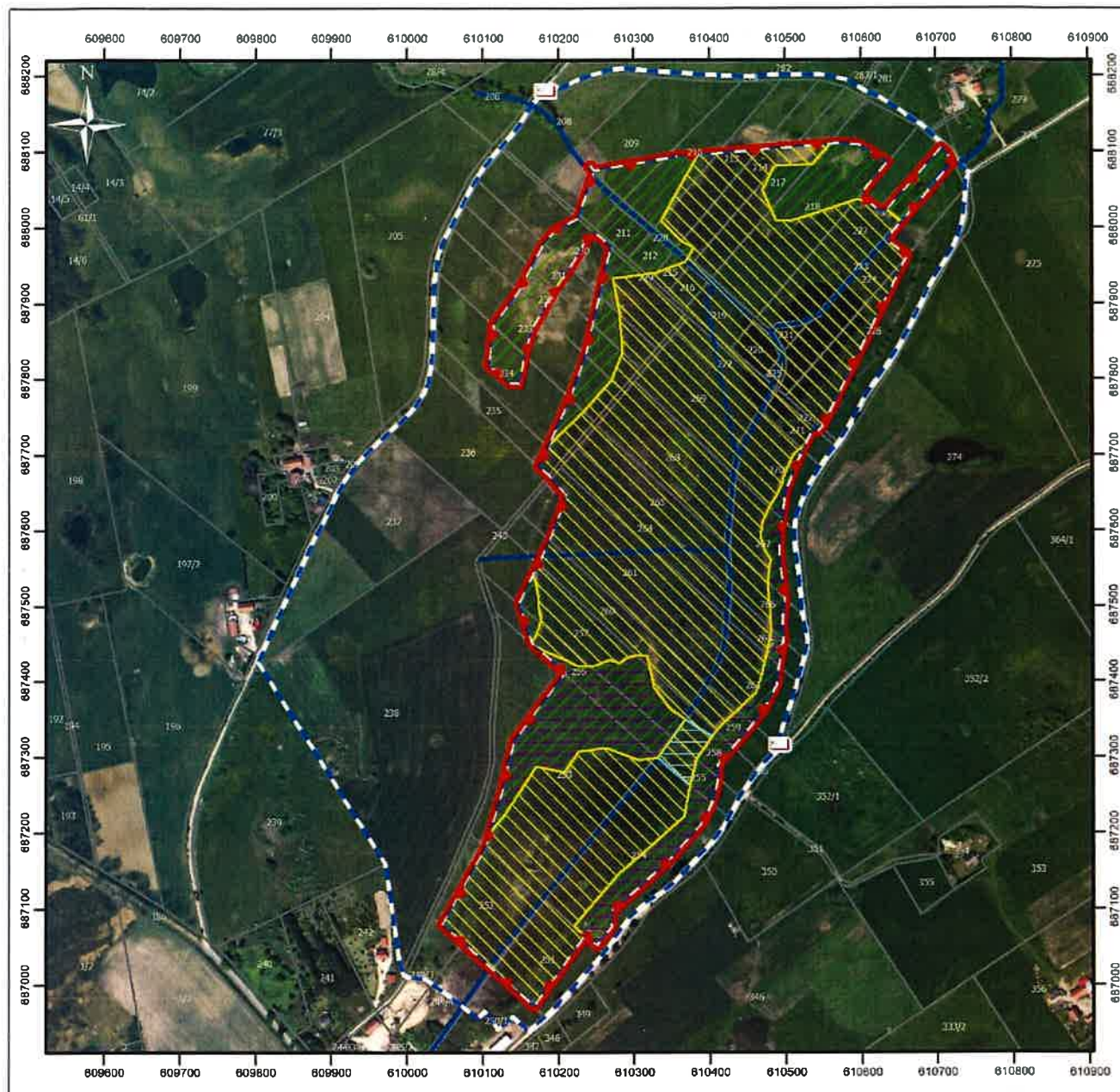
Lp.	Rodzaj działań ochronnych	Zakres działań ochronnych	Lokalizacja
1.	Montaż tablic informacyjnych	Montaż 2 tablic informacyjnych	Zgodnie z załącznikiem nr 4 do zarządzenia
2.	Usuwanie gatunków inwazyjnych – eliminacja barszczu Sosnowskiego i nawłoci kanadyjskiej metodami mechanicznymi przed okresem wytwarzania diaspor	<p>Usuwanie barszczu Sosnowskiego poprzez:</p> <p>a) ręczne wykopywanie i utylizacja (bardzo wysoka skuteczność), przecinanie korzenia poniżej szyi korzeniowej (na głębokości >10 cm od powierzchni ziemi; wymagana precyzja);</p> <p>b) wykaszanie (ze względu na niewielką skuteczność jest dopuszczalne, jednak nie zalecane);</p> <p>c) wypas zwierząt hodowlanych jako uzupełnienie zabiegu (m.in. owiec i kóz, które chętnie jedzą młode liście gatunku)</p> <p>Usuwanie nawłoci kanadyjskiej poprzez koszenie.</p> <p>Wykonanie zabiegów w ciągu pierwszych 5 lat obowiązywania planu, w miesiącach IV-V (przed okresem wytworzenia nasion); w tym samym roku zabieg powtórzyć w miesiącach VII-IX (w miarę potrzeby – w przypadku niestarannego wykonania zabiegu rośliny odtworzą się).</p> <p>Aby zabiegi były skuteczne, należy powtarzać je corocznie przez kilka kolejnych sezonów (w zależności od kontroli stanu populacji).</p> <p>Usunięte rośliny oraz ich części należy spalić lub w inny sposób utylizować poza obszarem rezerwatu, tak aby nie stwarzały możliwości dalszego rozprzestrzeniania się gatunków.</p> <p>W roku następnym po wykonaniu zabiegu należy przeprowadzić wizję terenową, której celem będzie:</p> <p>a) ocena skuteczności eliminacji gatunków,</p> <p>b) ustalenie terminu wykonania kolejnego zabiegu, jeżeli zostanie uznany za niezbędny.</p> <p>Przeprowadzić powtórny zabieg usunięcia gatunków inwazyjnych zgodnie z wynikami wizji terenowej.</p> <p>Powtórne oceny i zabiegi usuwania gatunków inwazyjnych przeprowadzać wg potrzeb.</p>	Powierzchnia 4,32 ha – zgodnie z załącznikiem nr 4 do zarządzenia
3.	Redukcja lisa i wizona amerykańskiego	<p>Odłów przy użyciu pułapek klatkowych.</p> <p>Cały okres obowiązywania planu – wg potrzeb.</p>	Cały obszar rezerwatu

Lp.	Rodzaj działań ochronnych	Zakres działań ochronnych	Lokalizacja
-----	---------------------------	---------------------------	-------------

4.	Koszenie łąk, ziołorośli, turzycowisk i wypas	<p>Koszenie: maksymalnie dwa pokosy w ciągu roku – pierwszy pokos w terminie od 15 czerwca do 15 lipca, drugi pokos w terminie od 15 sierpnia do 31 września, koszenie od środka na zewnątrz, z koniecznością zabrania biomasy.</p> <p>Wypas: sezon pastwiskowy od 20 maja do 15 października; wypas kwaterowy rotacyjny lub wypas wolny zwierząt przy obsadzie do 1,0 DJP/ha.</p> <p>Cały okres obowiązywania planu.</p>	Powierzchnia 10,54 ha – zgodnie z załącznikiem nr 4 do zarządzenia
5.	Monitorowanie rozwoju łożowisk; wycinka wierzb w przypadku ich rozrostu do poziomu powyżej 10% powierzchni w rezerwacie	<p>Monitorowanie rozwoju łożowisk w rezerwacie (raz na 3 -4 lata, począwszy od 3.-4. roku obowiązywania planu).</p> <p>W przypadku rozrostu wierzb powyżej 10% powierzchni w rezerwacie konieczna jest redukcja do stanu z 2021 r. (5,3% udziału w powierzchni mokradła).</p> <p>Wykonanie zabiegu przed okresem lęgowym – od 16 października do końca lutego.</p> <p>Metoda wykonania zabiegu: ręczna wycinka osobników wierzb z powierzchni mokradła. Pozyskaną biomasę wynieść poza obszar rezerwatu.</p> <p>Po 5 latach od wykonania zabiegu należy przeprowadzić wizję terenową, której celem będzie:</p> <ol style="list-style-type: none"> ocena stanu rezerwatu po przeprowadzonym zabiegu, ze szczególnym uwzględnieniem dynamiki rozwoju wierzb, ustalenie terminu wykonania kolejnego zabiegu, jeżeli zostanie uznane to za niezbędne. 	Zgodnie z załącznikiem nr 4 do zarządzenia
6.	Stabilizacja stosunków wodnych na terenie rezerwatu, utrzymanie łączności hydrologicznej mokradła	<p>Utrzymanie łączności hydrologicznej pomiędzy dwoma częściami mokradła w formie naturalnego zagłębienia umożliwiającego naturalny przepływ wody.</p> <p>Utrzymanie naturalnej morfologii zbiornika poprzez zachowanie ukształtowania dna i kształtu linii brzegowej (wg stanu w 2021 r.).</p> <p>Niewykonywanie jakichkolwiek prac na rowie odwadniającym mokradło w kierunku Symsarny.</p>	Powierzchnia 2,07 ha – zgodnie z załącznikiem nr 4 do zarządzenia
7.	Prowadzenie kontroli w rezerwacie	Kontrole dotyczące m.in.: wypalania traw, pozyskiwania trzciny, pobierania wody ze zbiornika w rezerwacie do celów gospodarczych (w tym rolniczych), przestrzegania zakazu wędkarstwa, kłusownictwa, powstawania dzikich wysypisk, odprowadzania ścieków do gleby i wód gruntowych.	Cały obszar rezerwatu
8.	Monitoring ptaków lęgowych	<p>Monitoring gatunków:</p> <ul style="list-style-type: none"> – bąk <i>Botaurus stellaris</i> – błotniak stawowy <i>Circus aeruginosus</i> – brzęczka <i>Locustella luscinioides</i> – cyraneczka <i>Anas crecca</i> – czajka <i>Vanellus vanellus</i> – czapla biała <i>Egretta alba</i> – czapla siwa <i>Ardea cinerea</i> – gęgawa <i>Anser anser</i> – kokoszka <i>Gallinula chloropus</i> 	Cały obszar rezerwatu











Lp.	Rodzaj działań ochronnych	Zakres działań ochronnych	Lokalizacja
		<ul style="list-style-type: none"> - krakwa <i>Mareca strepera</i> - kropiatka <i>Porzana porzana</i> - kszczyk <i>Gallinago gallinago</i> - perkoz dwuczuby <i>Podiceps cristatus</i> - perkozek <i>Tachybaptus ruficollis</i> - trzciniak <i>Acrocephalus arundinaceus</i> - wąsatka <i>Panurus biarmicus</i> - wodnik <i>Rallus aquaticus</i> - zielonka <i>Zapornia parva</i> - żuraw <i>Grus grus</i>. <p>Monitoring prowadzić co 3 -4 lata, począwszy od 3.-4. roku obowiązywania planu).</p> <p>Terminy i metodykę kontroli należy dostawać do biologii poszczególnych gatunków.</p>	

Lokalizacja działań ochronnych w rezerwacie przyrody „Mokradła Żegockie”

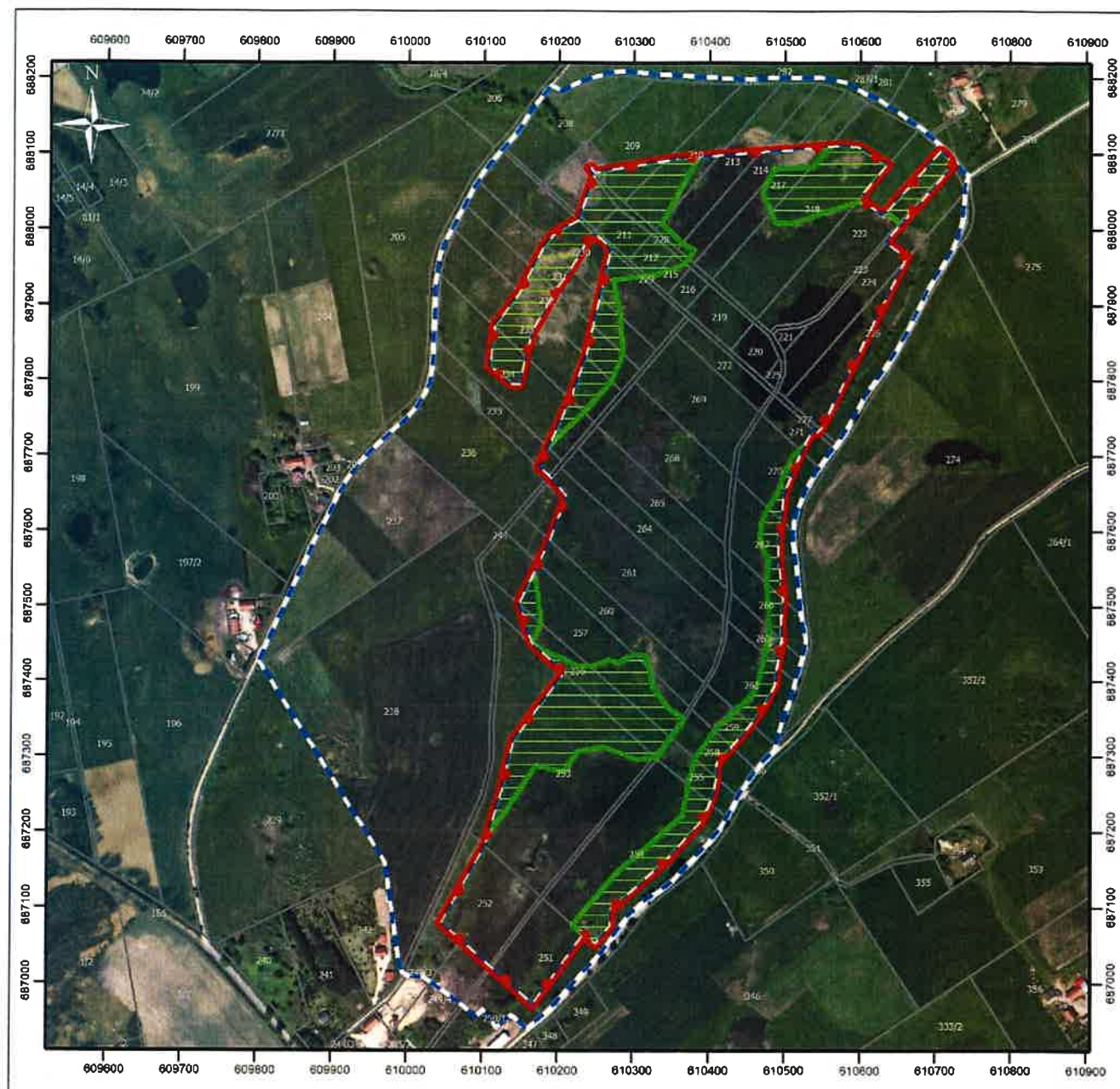


0 50 100 200 m

Objaśnienia





	granica rezerwatu przyrody		Stabilizacja stosunków wodnych / utrzymanie łączności hydrologicznej
	granica otuliny rezerwatu przyrody		Usuwanie gatunków inwazyjnych
	granice działek ewidencyjnych		Koszenie łąk, ziołorośli, turzycowisk i wypas
	rowy melioracyjne		Monitorowanie rozwoju łozowisk / Wycinka dorosłych wierzb i jej odrostów
			Montaż tablic informacyjnych

Miejsca, w których może być prowadzona działalność rolnicza w rezerwacie przyrody „Mokradła Żegockie”



0 50 100 200 m

Objaśnienia

-  granica rezerwatu przyrody
-  granica otuliny rezerwatu przyrody
-  obszary dopuszczone do działalności rolniczej
-  granice działek ewidencyjnych

Układ współrzędnych: PL-1992
Dane ewidencyjne: PODGIK (21.06.2022)
Ortofotomapa Główny Urząd Geodezji i Kartografii (usługa przeglądania, 21.06.2022)
Przygotowanie mapy: Regionalna Dyrekcja Ochrony Środowiska w Olsztynie

UZASADNIENIE

Zgodnie z art. 19 ust. 6 ustawy z dnia 16 kwietnia 2004 r. *o ochronie przyrody* (Dz. U. z 2022 r. poz. 916), zwanej dalej „ustawą o ochronie przyrody”, regionalny dyrektor ochrony środowiska ustanawia dla rezerwatu przyrody plan ochrony sporządzony zgodnie z przepisami art. 18, 19 i 20 tej ustawy. Plan ochrony sporządza się na okres 20 lat. Projekt planu ochrony dla rezerwatu przyrody „Mokradła Żegockie”, zwany dalej „planem ochrony”, uwzględnia treść rozporządzenia Ministra Środowiska z dnia 12 maja 2005 r. *w sprawie sporządzania projektu planu ochrony dla parku narodowego, rezerwatu przyrody i parku krajobrazowego, dokonywania zmian w tym planie oraz ochrony zasobów, tworów i składników przyrody* (Dz. U. Nr 94, poz. 794) oraz zakres planu ochrony dla rezerwatu przyrody określony w art. 20 ust. 3 ustawy *o ochronie przyrody*.

Rezerwat przyrody „Mokradła Żegockie” utworzono zarządzeniem Ministra Ochrony Środowiska, Zasobów Naturalnych i Leśnictwa z dnia 9 października 1991 r. *w sprawie uznania za rezerwat przyrody* (M. P. z 1991 r. Nr 38, poz. 273). Obszar rezerwatu obejmował obszar zabagnionych łąk i nieużytków o łącznej powierzchni 33,63 ha, położony w gminie Kiwity w ówczesnym województwie olsztyńskim, oznaczony w ewidencji gruntów obrębu Żegoty jako działki nr 211, 212, 215, 216, 219 - 221, 223, 225, 264, 265, 288, 269, 272 oraz części działek nr 209, 210, 213, 214, 217, 218, 222, 226-235, 243, 251-263, 266, 267, 270 i 271. Celem ochrony wg ww. zarządzenia, było zachowanie, ze względów naukowych i dydaktycznych, miejsc lęgowych i obszaru wypoczynku wielu rzadkich i zagrożonych wyginięciem ptaków wodno-błotnych. Zarządzeniem Regionalnego Dyrektora Ochrony Środowiska w Olsztynie z dnia 31 października 2017 r. *w sprawie rezerwatu przyrody „Mokradła Żegockie”* (Dz. Urz. Woj. Warm. -Maz. poz. 4254) skorygowano powierzchnię rezerwatu (33,63 ha) oraz zmieniono cel ochrony. Według tego zarządzenia celem ochrony w rezerwacie przyrody „Mokradła Żegockie” jest zachowanie: 1) populacji gniazdujących, przelotnych i zalatujących ptaków wodno-błotnych; 2) naturalnych nieleśnych zbiorowisk roślinnych (zbiorowisk szuwarowych, turzycowisk); 3) walorów krajobrazowych.

Rezerwat przyrody „Mokradła Żegockie” położony jest w województwie warmińsko-mazurskim, w pobliżu wsi Żegoty, na terenie gminy Kiwity, w powiecie lidzbarskim. Stan własności gruntów wchodzących w skład rezerwatu nie był i nie jest jednorodny. Rezerwat tworzą grunty będące własnością prywatną (19,04 ha) oraz państwową (15,54 ha). Właścicielami gruntów prywatnych są w większości osoby mieszkające w Żegotach i okolicy, zaś własność państwowa znajduje się w zarządzie Krajowego Ośrodka Wsparcia Rolnictwa (15,54 ha), Starosty Lidzbarskiego (0,88 ha – rowy) oraz Gminy Kiwity (0,43 ha - drogi). Własność prywatna jest bardzo rozdrobniona i należy do 26 właścicieli. Weryfikacja stanu własności wykazała, że od czasu powołania rezerwatu wiele działek zmieniło właścicieli. W większości przypadków w skład rezerwatu wchodzi najniższe położone fragmenty działek figurujących jako nieużytki. Zmiany władania gruntami odnotowano w przypadku działek o numerze: 236; 232; 249/4; 252; 250/1; 230; 215; 209; 251; 234; 249/3; 214, obr. Żegoty – dla tych działek pozyskano wypis z rejestru gruntów (stan na 23.08.2021 roku). Pozostałe działki miały taki sam status jak podany w projekcie (nieustanowionym) planu ochrony rezerwatu „Mokradła Żegockie” na lata 2004-2023, jedyna zmiana dotyczyła zmiany zarządu z Agencji Nieruchomości Rolnych (ANR) na Krajowy Ośrodek Wsparcia Rolnictwa (KOWR), który przejął zadania ANR w 2017 roku.

Rezerwat przyrody „Mokradła Żegockie” według rozporządzenia Ministra Środowiska z dnia 30 marca 2005 r. *w sprawie rodzajów, typów i podtypów rezerwatów przyrody* (Dz. U. Nr 60, poz. 533) został sklasyfikowany następująco: rodzaj rezerwatu – Faunistyczny (Fn); ze względu na dominujący przedmiot ochrony jako – Faunistyczny (PFn), podtyp – ptaków (pt). Ze względu na główny typ ekosystemu: typ – różnych ekosystemów (EE), podtyp – lądowych ekosystemów nieleśnych (ln).

Obszar rezerwatu przyrody „Mokradła Żegockie” znajduje się poza zasięgiem innych obszarowych form ochrony przyrody.

Rezerwat przyrody „Mokradła Żegockie” jest obszarem wodno-błotnym, mającym znaczenie regionalne jako środowisko życiowe ptaków wodnych. Podstawą występowania wartości przyrodniczych jest występowanie obszaru wodno-błotnego, tworzącego dynamiczny układ ekologiczny, na który składa się zespół roślinności szuwarowej, błotnej, ziołoroślowej oraz w mniejszym stopniu wodnej, stanowiącej odpowiednie warunki do eksploatacji przez awifaunę, herpetofaunę oraz pozostałych ugrupowań faunistycznych, połączonych relacjami troficznymi. Biotop

Mokradel Żegockich dopełniają seminaturalne zbiorowiska łąkowe, otoczone użytkami rolniczymi, na których prowadzony jest wypas oraz uprawa.

W rezerwacie stwierdzono występowanie 36 gatunków lęgowych ptaków, w tym głównie ptaków wodno-błotnych, z których 17 gatunków jest objętych całkowitą ochroną gatunkową, 1 częściową, a 4 to gatunki łowne. Siedem gatunków ptaków objętych jest ochroną na mocy Dyrektywy 79/409/EWG Parlamentu Europejskiego i Rady z dnia 2 kwietnia 1979 r. w sprawie ochrony dzikiego ptactwa (Dyrektywy Ptasiej): błotniak stawowy *Circus aeruginosus*, bąk *Botaurus stellaris*, czapla biała *Egretta alba*, gąsiorek *Lanius collurio*, kropiatka *Porzana porzana*, zielonka *Zapornia parva* i żuraw *Grus grus*. Cztery gatunki wymienione są w Czerwonej Liście Ptaków Polski jako zagrożone (EN): czajka *Vanellus vanellus* oraz bliskie zagrożenia (NT): zielonka *Zapornia parva*, bąk *Botaurus stellaris*, pokląskwa *Saxicola rubetra*. Trzy gatunki o statusie bardzo nielicznych ptaków w Polsce: cyraneczka *Anas crecca*, wąsatka *Panurus biarmicus*, zielonka *Zapornia parva*; 9 stwierdzonych gatunków lęgowych w rezerwacie posiada status nielicznych: czapla biała *Egretta alba*, czapla siwa *Ardea cinerea*, gęgawa *Anser anser*, kokoszka *Gallinula chloropus*, bąk *Botaurus stellaris*, krakwa *Mareca strepera*, kropiatka *Porzana porzana*, łabędź niemy *Cygnus olor*, perkoz dwuczuby *Podiceps cristatus*, perkozek *Tachybaptus ruficollis*, błotniak stawowy *Circus aeruginosus*, wodnik *Rallus aquaticus* i żuraw *Grus grus*. W rezerwacie stwierdzono występowanie kolonii lęgowej czapli białej *Egretta alba* stanowiącej istotną składową (ok. 10 %) wartość lęgowej populacji krajowej tego gatunku, co może być podstawą do stwierdzenia, że rezerwat przyrody „Mokradła Żegockie” może odgrywać znaczącą rolę w krajowym systemie ochrony przyrody.

Ponadto rezerwat jest miejscem występowania populacji rozrodczych 6 gatunków płazów w tym 1 gatunku objętego ochroną na mocy Załącznika II Dyrektywy Rady 92/43/EWG w sprawie ochrony siedlisk przyrodniczych oraz dzikiej fauny i flory (Dyrektywy Siedliskowej): kumak nizinny *Bombina bombina*. Na jego obszarze wyznaczono płyty siedliska wymienionego w załączniku I Dyrektywy Siedliskowej: 6510 Nizowe i górskie świeże łąki użytkowane ekstensywnie (*Arrhenatherion elatioris*).

Rezerwat przyrody Mokradła Żegockie jest lokalną ostoją różnorodności biologicznej (w którym stwierdzono zróżnicowaną mozaikę mikrohabitatów tworząca warunki rozwoju licznych, różnorodnych gatunków fauny i flory), jest ważnym elementem lokalnego oraz regionalnego korytarza ekologicznego zapewniającego ciągłość w wymianie osobników gatunków fauny, ale również diaspor flory. Jest ważnym lokalnym elementem retencji wodnej i jako taki stanowi element przyczyniający się do niwelowania skutków zmian klimatu, ochrony przeciwpowodziowej, rozkładu opadów i kształtowaniem mikroklimatu oraz żyzności gleby i jej regeneracji. Jest ważnym stymulatorem i donatorem usług ekosystemowych oraz elementem pośrednio oddziałującym korzystnie na naturalne procesy związane z oczyszczaniem powietrza i wody. Odgrywa również korzystną rolę dla prowadzonej w jego zlewni działalności rolniczej, m.in. poprzez obecność populacji licznych gatunków zapylaczy, co w dobie zanikania ich populacji jest szczególnie istotne. Nadto jest nośnikiem wartości krajobrazowych, estetycznych, rekreacyjnych i etycznych dla lokalnej społeczności.

Zróznicowanie biocenoz rezerwatu „Mokradła Żegockie” jest niewielkie, obszar stanowi mozaikę siedlisk wodno-błotnych w niecce dawnego, osuszonego zbiornika wodnego, wraz z przyległymi od zachodu kompleksami seminaturalnych łąk ekstensywnie użytkowanych o charakterze łąkowym, łągowym oraz bagiennym – zależnym od zasięgu oddalenia od niecki mokradeł Żegot.

Fizjonomię szaty roślinnej rezerwatu tworzą głównie fitocenozy:

- największą łączną powierzchnię, powyżej 1 ha, miały fitocenozy: szuwaru trzcinowego *Phragmitetum australis* (16,11 ha), pastwisk *Lolio-Cynosuretum* (4,22 ha), turzycy dzióbkwatej *Caricetum rostratae* (2,24 ha), skrzypu bagiennego *Equisetum fluviatilis* (2,14 ha), rajgrasu wyniosłego *Arrhenatheretum elatioris* (2,06 ha), turzycy błotnej *Caricetum acutiformis* (1,94 ha), łożowisk *Salicetum pentandro-cinereae* (1,93 ha), ziołorośli sitowych *Epilobio-Juncetum effusi* (1,82 ha), rogatka sztywnego *Ceratophylletum demersi* (1,69 ha), łąki rdestowo-ostrożeńiowej *Angelico-Cirsietum oleracei* (1,67 ha), łąki wyczyńcowej *Alopecuretum pratensis* (1,56 ha), mozgowiska *Phalaridetum arundinaceae* (1,30 ha);
- roślinność szuwarowa z klasy *Phragmitetea* – szuwały łącznie zajmowały powierzchnię 25,33 ha, na którą składał się głównie szuwar trzcinowy *Phragmitetum australis* zajmujący powierzchnię 16,11 ha oraz szuwały turzycowe o łącznej powierzchni 5,99 ha (z czego największe powierzchnie zajmowały płaty zespołów turzycy dzióbkwatej *Caricetum rostratae* 2,24 ha oraz turzycy błotnej *Caricetum acutiformis* 1,94 ha);
- łożowiska spontanicznie rozwijające się w zasięgu szuwarów i w wypłyceńcach lustra wody otwartej – zbiornika, łożowiska *Salicetum pentandro-cinereae* o łącznej powierzchni 1,93 ha były reprezentowane aż przez 49 płatów.

Pozostałe fitocenozy obecne w rezerwacie, współtworzyły mozaikę roślinności, zajmowały powierzchnie nieprzekraczające 1 ha.

Procesy zachodzące w zasięgu granic rezerwatu przyrody „Mokradła Żegockie” wiążą się bezpośrednio z formami rolnego użytkowania jego zlewni oraz warunkami wodnymi w niecce obszaru wodno-błotnego. Północne i północno-zachodnie użytki rolne przylegające do rezerwatu są objęte wypasem bydła. Poletka pastwisk są wyгородzone. Grunty orne pod uprawy (obecnie pszenicy), znajdują się w południowo-zachodniej części zlewni sąsiadującej z rezerwatem (działka 238, obr. Żegoty), uprawy mają charakter intensywny i zmienny. Od zachodu teren eksploatowany jest jako użytki zielone, stanowiące również część rezerwatu (działki 234, 235, 236). Wschodnie rubieże rezerwatu stanowią niewielkie poletka, na których prowadzi się wypas koni (wschodnie obrzeże działki 254) oraz użytkuje jako łąki kośne -stanowią one strefę ekotonową mokradeł. Strefa ta jest ograniczona lokalną drogą szutrową, na wschód od której deniwelacje terenu rosna, a teren jest użytkowany również pod uprawy.

Warunki wodne są kluczowe dla trwania tego obszaru. Wszystkie stwierdzone w obszarze rezerwatu zespoły i zbiorowiska roślinne należą do częstych składników siedlisk wodnych oraz od wód zależnych. Walorem przedmiotowego rezerwatu jest ich zróżnicowanie, dzięki czemu na niewielkiej powierzchni rezerwatu ukształtowało się zróżnicowanie przestrzenne i facjalne mikrohabitatów zbiorowisk wodno-błotnych, atrakcyjnych jako miejsce rozrodu, schronienia i przede wszystkim żerowiska cennej ornito- i herpetofauny.

W rezerwacie „Mokradła Żegockie” zidentyfikowano istniejące i potencjalne zagrożenia wewnętrzne i zewnętrzne dla rezerwatu i określono sposoby ich eliminacji lub ograniczania.

Do bezpośrednich, istniejących zagrożeń dla populacji łąkowej w rezerwacie należy zaliczyć presję drapieżników lądowych – lisa, wizona amerykańskiego i kota domowego, które niejednokrotnie obserwowano w rezerwacie. Pozostałe presje antropogeniczne, zdiagnozowane jako zagrożenia, obecnie oddziałują na ekosystem rezerwatu „Mokradła Żegockie” w sposób mieszczący się w zakresie zdolności adaptacyjnych

ekosystemu. Stwierdzono niewielkie składowiska odpadów w obszarach graniczących z południowymi i północnymi granicami rezerwatu i nasilenie tego procederu może stanowić zagrożenie dla siedlisk rezerwatu. Najistotniejszymi zagrożeniami dla Mokradeł jest zagrożenie suszą, co wywołuje przyspieszenie jego łądowacenia oraz rozwój populacji gatunków roślin inwazyjnych. Procesy łądowacenia eutroficznego zbiornika Mokradła Żegockie są związane również z intensywnym użytkowaniem rolnym zlewni. Niewykorzystane w produkcji rolniczej substancje biogenne (zawierające związki fosforu) są łatwo eksportowane z wyższych partii zlewni wraz ze sływem obszarowym. Ich podaż skutkuje znaczną produkcją biomasy szuwaru, a jego cykliczny rozkład, deponując się w mokradle przyspiesza jego wypływanie. Z zasilania biogenami mokradła, wynika też problem synantropizacji szaty roślinnej, obserwowany był w strefie ekotonowej, miejscami sztucznie wyznaczonych wygradzonymi poletkami pastwisk (pastuchami elektrycznymi), gdzie szuwar trzcinowy, sąsiadujący z powierzchniami wypasu był zdominowany pokrzywą, z udziałem łopianu pajęczynowatego, trybuli leśnej. Wnikanie do szuwaru gatunków nitrofilnych, ruderalnych, negatywnie wpływa na mozaikę fitocenozy.

W związku ze zidentyfikowanymi zagrożeniami w obszarze rezerwatu, zbiornik Mokradła Żegockie wskazano jako obszar ochrony ścisłej, natomiast pozostałą część rezerwatu jako obszar ochrony czynnej, ze względu na konieczność prowadzenia czynnych działań ochronnych.

W dokumentacji projektu planu ochrony, na podstawie przeprowadzonych badań, wykonawca planu zaproponował zmianę granic rezerwatu i powiększenie jego powierzchni o ok. 2,82 ha przez włączenie do jego granic terenu wymoklisk (zajmujących wcięcie w północno-zachodniej części granicy) jako integralnej części obszaru wodno-błotnego. Jest to podmokły obszar obejmujący mozaikę roślinności szuwarowej, błotnej i zalewowej (m.in. szuwarów niskich: turzycy zaostrej *Caricetum gracilis*, turzycy błotnej *Caricetum acutiformis*, szuwaru trzcinowego *Phragmitetum*, szuwaru mózgowego *Phalaridetum arundinaceae*, ziołorośli sitowych *Epilobio-Juncetum effusi*, zbiorowisk welonowych z kielisznikiem *Calystegio-Epilobietum hirsuti*), zróżnicowanie na niewielkiej przestrzeni sąsiadujących ze sobą mikrohabitatów, tworząc unikatowe warunki atrakcyjne do zasiedlania przez faunę (płazy, ornitofauna). Obszar ten jest siedliskiem łągowym dla cennego dla rezerwatu i nielicznego w skali regionu i kraju gatunku, jakim jest kropiatka. Ponadto jest to miejsce łągowe kszycy oraz żerowisko gęsi i kaczek. Teren ten jest też miejscem bytowania i rozrodu kumaka nizinnego. Jest cennym siedliskiem łągowym dla gatunków ptaków wodno-błotnych.

Zaproponowano również wyznaczenie otuliny rezerwatu o powierzchni 33,8 ha obejmującej dolinę Mokradeł Żegockich ograniczoną drogami gruntowymi. Celem otuliny, będącej zlewnią bezpośrednią rezerwatu, byłoby zabezpieczenie ekstensywnych form użytkowania rolnego w jego bezpośrednim sąsiedztwie, korzystnych dla przedmiotów ochrony rezerwatu oraz walorów krajobrazowych.

Mając na uwadze rozdrobnioną strukturę własności gruntów prywatnych w obszarze proponowanych do włączenia do rezerwatu, a także art. 7 ust. 2 ustawy o ochronie przyrody, tut. organ nie dokonał zmiany granic obszaru objętego ochroną. Zdecydowano natomiast o utworzeniu otuliny wokół istniejącego obiektu [trwa procedura ustanowienia otuliny – projekt zarządzenia Regionalnego Dyrektora Ochrony Środowiska w Olsztynie w sprawie rezerwatu przyrody „Mokradła Żegockie” podlega aktualnie stosownym uzgodnieniom i zostanie ustanowiony przed zatwierdzeniem niniejszego planu ochrony].

Teren rezerwatu objęty jest ustaleniami studium uwarunkowań i kierunków zagospodarowania przestrzennego – uchwała Rady Gminy Kiwity Nr XXXII/152/09 Rady Gminy Kiwity z dnia 29 października 2009 r. w sprawie uchwalenia zmiany w studium uwarunkowań i kierunków zagospodarowania przestrzennego (z późn. zm.). W rozdz. II. 1.2. Postulowane kierunki polityki przestrzennej dotyczące

obszarów chronionych wskazano: „Rezerwat „Mokradła Żegockie” stanowi jedną z niewielu enklaw stwarzających dogodne warunki lęgowe i żerowiskowe dla dużej ilości ptaków wodno-błotnych.

Obecnie trwa powolny proces wypłykania się zbiornika wodnego oraz jego zarastanie. Zagrożenie ze strony ludzi jest niewielkie, jednak wysychanie tego obszaru może spowodować, że straci on obecne znaczenie.

Postuluje się wstrzymanie procesu odwadniania terenu i odbudowę warunków wodnych w rezerwacie. Ponadto planuje się opracowanie planu ochrony przyrody dla tego rezerwatu.”.

Zapisy, które mogą oddziaływać na stosunki wodne w rezerwacie dotyczą zalesień. W rozdz. III. 1.4. Zalesienia wskazano: „Ze względów przyrodniczych do zalesienia powinny być przeznaczone w pierwszej kolejności grunty rolne o małej przydatności rolniczej (oprócz nieużytków bagiennych i użytków łąkarskich), oraz położone na terenach silnie skonfigurowanych, o znacznych spadkach.

Dopuszcza się także zalesianie gruntów rolnych innych niż wymienione, jeżeli zostanie zaniechane ich użytkowanie rolne.”.

Na mapie studium obrazującej kierunki rozwoju zaznaczono dwa obszary preferowane do zwiększenia lesistości na kompleksach słabszych gleb – wzdłuż północnej i północno-zachodniej granicy rezerwatu, a także przy granicy południowo-zachodniej, między rezerwatem a drogą 1535N.

Mając na uwadze stanowisko Ministra Klimatu i Środowiska z dnia 17 listopada 2020 r. znak: DOP.WOŚ.082.179.2020.IŁ1 ustalenia do studium uwarunkowań i kierunków zagospodarowania przestrzennego oraz do planów zagospodarowania przestrzennego, nie powinny dotyczyć terenu wykraczającego poza obszar rezerwatu przyrody. Należy wskazać, że zgodnie z art. 13 ust. 3a ustawy o *ochronie przyrody* projekty studiów uwarunkowań i kierunków zagospodarowania przestrzennego, miejscowych planów zagospodarowania przestrzennego (...) w części dotyczącej rezerwatu przyrody i jego otuliny, wymagają uzgodnienia z regionalnym dyrektorem ochrony środowiska w zakresie ustaleń tych planów, mogących mieć negatywny wpływ na cele ochrony rezerwatu przyrody. Powyższe oznacza, że jedynie uznanie za rezerwat przyrody, bądź wyznaczenie otuliny rezerwatu daje gwarancje na kontrolę dokonywanych w tym obszarze zmian w dokumentach planistycznych.

W związku z wyznaczeniem otuliny przedmiotowego rezerwatu sformułowano wskazania do studium uwarunkowań i kierunków zagospodarowania przestrzennego gminy Kiwity mające na celu eliminację wskazanego zagrożenia. Ponadto realizacja przytoczonych zapisów dot. zalesień terenów bezpośrednio przyległych do rezerwatu została ujęta jako zagrożenie zewnętrzne.

Teren rezerwatu nie jest objęty miejscowym planem zagospodarowania przestrzennego.

Plan ochrony nie przewiduje udostępnienia rezerwatu dla celów edukacyjnych, rekreacyjnych, turystycznych, sportowych, amatorskiego połowu ryb i rybactwa. Prowadzenie badań naukowych możliwe jest po uzyskaniu zgody Regionalnego Dyrektora Ochrony Środowiska w Olsztynie na podstawie art. 15 ust. 1 pkt 24 ustawy o ochronie przyrody. Uzyskanie indywidualnej zgody na prowadzenie ww. czynności gwarantuje nadzór nad ich rodzajem i metodyką, mając na uwadze dbałość o zachowanie celu ochrony rezerwatu przyrody we właściwym stanie.

Na obszarze rezerwatu nie dopuszcza się prowadzenia działalności wytwórczej i handlowej. Wskazano natomiast miejsca, w których może być prowadzona działalność rolnicza w postaci koszenia łąk, ziołorośli i turzycowisk oraz wypasu.

Regionalny Dyrektor Ochrony Środowiska w Olsztynie zapewnił udział społeczeństwa w procesie opracowaniu projektu planu ochrony w trybie ustawy z dnia 3 października 2008 r. o *udostępnianiu informacji o środowisku i jego ochronie, udziale społeczeństwa w ochronie środowiska oraz o ocenach oddziaływania na środowisko* (Dz. U. z 2022 r. poz. 1029) w zw. z art. 19 ust. 1a ustawy o *ochronie przyrody*.

Informację o przystąpieniu do opracowywania projektu planu ochrony w formie obwieszczenia znak: WOPN.082.5.6.2020.MH z dnia 8 grudnia 2020 r. podano do publicznej wiadomości poprzez: udostępnienie na stronie Biuletynu Informacji Publicznej Regionalnej Dyrekcji Ochrony Środowiska w Olsztynie, wywieszenie na tablicy ogłoszeń w siedzibie Dyrekcji, ogłoszenie w prasie o zasięgu wojewódzkim – Gazeta Wyborcza z dnia 8 grudnia 2020 r.

Na tym etapie nie zostały wniesione uwagi.

Obwieszczeniem znak WOPN.082.5.4.2021.MH z dnia 8 marca 2022 r. Regionalny Dyrektor Ochrony Środowiska w Olsztynie podał do publicznej wiadomości informację o możliwości składania uwag i wniosków do projektów planów ochrony dla rezerwatów przyrody, w tym dla rezerwatu „Mokradła Żegoockie” opracowanego w formie zarządzenia. Obwieszczenie wywieszono na tablicy ogłoszeń Dyrekcji, opublikowano w Gazecie Wyborczej w dniu 8 marca 2022 r. oraz na stronie BIP Regionalnej Dyrekcji Ochrony Środowiska w Olsztynie w zakładce „Obwieszczenia i zawiadomienia” <https://www.gov.pl/web/rdos-olsztyn/rok-20210>.

W związku z udziałem społeczeństwa nie zostały wniesione uwagi do projektu planu.

Po przeprowadzeniu konsultacji społecznych tut. organ uznał, że niezbędne było dokonanie zmian w projekcie zarządzenia i jego uzasadnieniu. Dlatego obwieszczeniem znak WOPN.082.5.8.2022.MH z dnia 15 lipca 2022 r. Regionalny Dyrektor Ochrony Środowiska w Olsztynie ponownie podał do publicznej wiadomości informację o możliwości składania uwag i wniosków do projektu planu ochrony dla rezerwatu przyrody „Mokradła Żegoockie” opracowanego w formie zarządzenia. Obwieszczenie wywieszono na tablicy ogłoszeń Dyrekcji, opublikowano w Gazecie Wyborczej w dniu 15 lipca 2022 r. oraz na stronie BIP Regionalnej Dyrekcji Ochrony Środowiska w Olsztynie w zakładce „Obwieszczenia i zawiadomienia” <https://www.gov.pl/web/rdos-olsztyn/rok-20210>.

W związku z udziałem społeczeństwa nie wniesiono uwag / zgłoszono następujące uwagi do projektu planu:

1.;
2.

Zgodnie z art. 19 ust. 2 ustawy *o ochronie przyrody* projekt zarządzenia został zaopiniowany przez Radę Gminy Kiwity uchwałą nr z dnia 2022 r.

Projekt niniejszego zarządzenia na podstawie art. 59 ust. 2 ustawy z 23 stycznia 2009 r. *o wojewodzie i administracji rządowej w województwie* (Dz. U. z 2022 r. poz. 135) został uzgodniony przez Wojewodę Warmińsko-Mazurskiego pismem znak: PN 0521..... z dnia 2022 r.

Regionalny Dyrektor Ochrony
Środowiska w Olsztynie Agata
Moździerz
/kwalifikowany podpis elektroniczny/

